

# პარტიულობა და ემოსიური კოლარიზაცია საქართველოში



CRRC საქართველო  
2023

## CRRC-საქართველოს შესახებ

CRRC-საქართველო არის არაკომერციული კვლევითი ორგანიზაცია, რომელიც უზრუნველყოფს ხარისხიანი მონაცემების ხელმისაწვდომობას საზოგადოებრივი სიკეთისთვის. ორგანიზაციის მისიაა მნიშვნელოვანი საზოგადოებრივი საკითხების შესახებ მტკიცებულებებზე დაფუძნებული დისკუსიის ხელშეწყობა სანდო, უახლესი, და ხელმისაწვდომი მონაცემების შეგროვებითა და ანალიზით.

## ავტორი

გივი სილაგაძე, მკვლევარი

კონტაქტი: [g.silagadze@crrccenters.org](mailto:g.silagadze@crrccenters.org)

## მადლობა

ავტორს სურს მადლობა გადაუხადოს CRRC-საქართველოს დირექტორს კობა თურმანიძეს, კვლევით დირექტორს დავით სიჭინავასა და პოლიტიკის უფროს ანალიტიკოსს გიორგი ბაბუნაშვილს, კვლევის ფარგლებში მათ მიერ გაწეული შრომისა და უკუკავშირისთვის. ასევე, CRRC-ის მკვლევარს მახარე აჭაიძეს ანგარიშის ვიზუალური გაფორმებისთვის.

წინამდებარე ანგარიშში წარმოდგენილი კვლევა CRRC-საქართველომ ჩაატარა დემოკრატიის ეროვნული ფონდის ფინანსური მხარდაჭერით. მის შინაარსზე სრულად პასუხისმგებელია CRRC-საქართველო და შესაძლოა, რომ იგი არ გამოხატავდეს დემოკრატიის ეროვნული ფონდის შეხედულებებს.

## საავტორო უფლებები

© კავკასიის კვლევითი რესურსების ცენტრი, საქართველო. ყველა უფლება დაცულია.

დოკუმენტს იცავს საავტორო უფლებები. ნებართვის გარეშე ნაშრომის სრული ან ნაწილობრივი თარგმნა, გამრავლება ან გავრცელება შესაძლოა იყოს მოქმედი კანონმდებლობის დარღვევა.

# სარჩევნი

მოკლე შინაარსი.....	5
შესავალი.....	7
მეთოდოლოგია .....	8
მონაცემების შეგროვება.....	8
ემოციური პოლარიზაციის გაზომვა.....	8
მონაცემების ანალიზი .....	10
მიგნებები .....	11
პარტიულობა .....	11
პარტიებთან ნეგატიური იდენტიფიკაცია.....	13
ემოციური პოლარიზაცია .....	14
რამდენად აკეთებენ პარტიები იმას, რაც ქვეყანას სჭირდება? .....	14
სოციალური დისტანცია ამომრჩევლებს შორის.....	17
შეჯამება.....	20
გამოყენებული ლიტერატურა .....	21

## დიაგრამები

დიაგრამა 1 - პარტიულობა სოციალურ-დემოგრაფიული ცვლადების მიხედვით (%).....	12
დიაგრამა 2 - პარტიული მხარდაჭერის მიზები (%) .....	13
დიაგრამა 3 - რამდენად ხშირად აკეთებენ პარტიები იმას, რაც ქვეყანას სჭირდება? (%).....	15
დიაგრამა 4 - პოლარიზაცია ელექტორატში (%).....	16
დიაგრამა 5 - პოლარიზაცია ჯგუფების მიხედვით (%) .....	16
დიაგრამა 6 - დამოკიდებულება ოპოზიციის მხარდამჭერი მეგობრის მიმართ (%) .....	18
დიაგრამა 7 - დამოკიდებულება „ქართული ოცნების“ მხარდამჭერი მეგობრის მიმართ (%) .....	18

## მოკლე შინაარსი

საქართველოში ყოველი ათი ბრდასრული მოქალაქედან სამი შეიძლება, დავახასიათოთ, როგორც გარკვეულწილად პოლარიზებული. ასაკოვანი ადამიანები, ეთნიკურად ქართველები, რელიგიური ადამიანები და პარტიულები უფრო მეტად პოლარიზებული არიან. თუმცა, პოლარიზაცია სოციალურ ურთიერთობებზე ნაკლებად აისახება: ამომრჩევლები, მეტწილად, ამბობენ, რომ თუ მათ მეგობარს რადიკალურად განსხვავებული პარტიული სიმპათიები ექნება, მასთან ურთიერთობაში თავს მაინც კომფორტულად იგრძნობენ.

მმართველი პარტიის მხარდამჭერები უფრო მეტად პოლარიზებული არიან, ვიდრე ოპოზიციის მხარდამჭერები. ასევე, „ქართული ოცნების“ მხარდამჭერებს უფრო მეტად ახასიათებთ პარტიასთან ნეგატიური იდენტიფიკაცია, რაც გულისხმობს პარტიის მხარდაჭერას იმ მიზეზით, რომ სხვა პარტიები მკვეთრად მიუღებელია.

საქართველოს პოლიტიკაზე საუბრის დროს პოლარიზაციის თემა იმდენად ხშირად წამოიჭრება ხოლმე, რომ ზოგჯერ რთულია იმის დადგენა, თუ კონკრეტულად რა იგულისხმება მასში. ერთი მხრივ, პოლარიზაცია საქართველოს დემოკრატიზაციისთვის ერთ-ერთ მთავარ ხელისშემშლელ ფაქტორად მიიჩნევა. მეორე მხრივ, კვლევები აჩვენებს, რომ იდეოლოგიური/პროგრამული პოლარიზაცია საზოგადოებაში არ შეინიშნება.

კვლევის მთავარი მოტივაციაა საქართველოში პარტიულობისა და საზოგადოებაში არსებული პოლარიზაციის კვლევა. კვლევაში გამოყენებულია ემოციური პოლარიზაციის ცნება (affective polarization), რომელიც იდეოლოგიურ/პროგრამულ განსხვავებებს არ ეყრდნობა.

პარტიულობის და ემოციური პოლარიზაციის გამოსაკვლევად, CRRC საქართველომ 2022 წლის აგვისტოსა და სექტემბერში ეროვნულ-წარმომადგენლობითი სატელეფონო გამოკითხვა ჩაატარა. გამოკითხვის ფარგლებში 1,523 ინტერვიუ ჩატარდა საქართველოს ბრდასრულ (18+) მოსახლეობასთან. შერჩევის დიზაინი გულისხმობდა მარტივ შემთხვევით შერჩევას შემთხვევითი ნომრის აკრეფის მეთოდით. რაოდენობრივ გამოკითხვასთან ერთად, კვლევის სანწყის ეტაპზე ჩატარდა ფოკუს ჯგუფი, რომლის მონაწილეებიც სხვადასხვა პოლიტიკური სიმპათიის ადამიანები იყვნენ საქართველოს სხვადასხვა რეგიონიდან.

კვლევის მიგნებები რამდენიმე მნიშვნელოვანი დასკვნის გაკეთების საშუალებას იძლევა:

- საქართველოს მოსახლეობის დაახლოებით მესამედი (31%) შეიძლება, დაახასიათდეს, როგორც მეტ-ნაკლებად ემოციურად პოლარიზებული. უფრო კონკრეტულად, ამომრჩევლების 31% მიიჩნევს, რომ ორი დაპირისპირებული პოლიტიკური ბანაკიდან ერთ-ერთი არასდროს

ან იშვიათად აკეთებს იმას, რაც ქვეყანას სჭირდება, ხოლო ამავედროულად ამბობს, რომ მეორე ბანაკი ყოველთვის ან ხშირად აკეთებს იმას, რაც საქართველოს სჭირდება.

- კვლევაში ემოციური პოლარიზაციის ორი სხვადასხვა საზომია გამოყენებული. ორივე საზომი საზოგადოებაში ემოციური პოლარიზაციის არსებობის შესახებ მიანიშნებს. თუმცა, პოლარიზაცია უფრო თვალსაჩინოა პირველი საზომის შემთხვევაში (რომელიც პარტიების მიერ ქვეყნის სასიკეთოდ საქმიანობის შესახებ შეფასებებს ეფუძნება), ვიდრე მეორე საზომის გამოყენებისას (რომელიც სოციალურ დისტანციას ზომავს). წინამდებარე ანგარიშის მთავარი არგუმენტი უფრო მეტად პირველი საზომის გამოყენების შემდეგ მიღებულ შედეგს ეყრდნობა.
- პირველი საზომის გამოყენების შედეგად მიღებულ პოლარიზაციის ცვლადზე დაყრდნობით, შესაძლებელია ითქვას, რომ პოლარიზებული ხალხი უფრო მეტადაა უფროსი ასაკის, ეთნიკურად ქართველი, ვინც ხშირად დადის ეკლესიაში და პარტიულები („ქართული ოცნების“ ისევე, როგორც ოპოზიციის მხარდამჭერი).
- რაც შეეხება სოციალური დისტანციას, „ქართული ოცნების“ მხარდამჭერების 82% და უპარტიოების 86% ამბობს, რომ თავს კომფორტულად იგრძნობდნენ მეგობართან, რომელიც ოპოზიციის მხარდამჭერია. ოპოზიციის მხარდამჭერების 81% და უპარტიოების 86% ამბობს, რომ თავს კომფორტულად იგრძნობდა მეგობართან, რომელიც „ქართული ოცნების“ მხარდამჭერია. მმართველი პარტიის მხარდამჭერები ისევე, როგორც ოპოზიციის მხარდამჭერები, უპარტიოებთან შედარებით, სტატისტიკურად უფრო მეტად ამბობენ, რომ თავს არაკომფორტულად იგრძნობდნენ მეგობართან, რომელსაც მათგან განსხვავებული პარტიული სიმპათია აქვს.
- მოსახლეობის 25% მხარს „ქართულ ოცნებას“ უჭერს, ხოლო 10% - ოპოზიციას. ამომრჩევლების უმეტესობა არცერთ პარტიას არ ასახელებს, რომელიც მასთან ახლოსაა ან ხმას მისცემდა არჩევნებზე (62%). მმართველი პარტიის მხარდამჭერები უფრო მეტად არიან უფროსი ასაკის, რელიგიური, სოფლად მცხოვრები და საჯარო სექტორში დასაქმებული ადამიანები. მეორე მხრივ, ოპოზიციის მხარდამჭერები უფრო მეტად არიან მაღალი ფორმალური განათლების მქონე ადამიანები, დაუსაქმებლები ან კერძო სექტორში დასაქმებული პირები. უპარტიოები კი უფრო მეტად არიან ახალგაზრდები, თბილისში მაცხოვრებლები და ნაკლებად რელიგიური ადამიანები.
- პარტიული ხალხის 29% პარტიებთან ნეგატიურ იდენტიფიკაციას გამოხატავს, ანუ მხარს უჭერს რომელიმე კონკრეტულ პარტიას იმიტომ, რომ სხვა პარტიები მისთვის მიუღებელია. მეორე მხრივ, 67% ამბობს, რომ პარტიას მხარს უჭერს იმიტომ, რომ ამ პარტიის პოზიცია მასთან ახლოსაა. ასევე, „ქართული ოცნების“ მხარდამჭერები უფრო მეტად ამჟღავნებენ ნეგატიურ იდენტიფიკაციას, ვიდრე ოპოზიციის მხარდამჭერები.

## შესავალი

პოლიტიკურ პოლარიზაციას ხშირად საქართველოს დემოკრატიული განვითარების ერთ-ერთ მთავარ შემაფერხებელ ფაქტორად ასახელებენ. მაგალითად, 2022 წელს საქართველოს მიერ ევროკავშირის წევრობაზე გაკეთებული განაცხადის საპასუხოდ ევროკომისიამ განაცხადა, რომ კანდიდატის სტატუსის მისაღებად საქართველომ, სხვა მოთხოვნების შესრულებასთან ერთად, პოლიტიკური პოლარიზაცია უნდა აღმოფხვრას.<sup>1</sup> მიმოხილვები და მკვლევრები ხშირად საუბრობენ პოლარიზაციაზე, როგორც საქართველოს დემოკრატიული უკუსვლის ერთ-ერთ მთავარ განმაპირობებელ ფაქტორზე.<sup>2</sup> თუმცა, ზოგიერთი კვლევის მიხედვით, პოლიტიკური პოლარიზაცია ამომრჩეველთა სხვადასხვა ჯგუფების განსხვავებულ იდეოლოგიურ შეხედულებებში ან საჯარო პოლიტიკის ალტერნატიული ხედვების მხარდაჭერაში არ გამოიხატება.<sup>3</sup> ამ ორ, ერთი შეხედვით შეუთავსებელ, შემოთავაზებაში უკეთ გასარკვევად წინამდებარე კვლევით ანგარიშში ემოციური პოლარიზაციის ცნებაა გამოყენებული (affective polarization), რომელიც აქცენტს იდეოლოგიური და პროგრამული განსხვავებების ნაცვლად, ემოციებსა და დამოკიდებულებებზე აკეთებს.

ემოციური პოლარიზაციის ცნება ლიტერატურაში განისაზღვრება, როგორც ელექტორატში არსებული მზარდი ტენდენცია, რომელიც კონკურენტი პარტიის (ან პარტიათა ბლოკის) მიმართ უნდობლობას და ანტიპათიას გულისხმობს.<sup>4</sup> საქართველოს კონტექსტში ამგვარი ტენდენცია ვლინდება, ერთი მხრივ, ოპოზიციის მხარდამჭერების მზარდ უნდობლობასა და ანტიპათიაში მმართველი პარტიის მიმართ, ხოლო, მეორე მხრივ, მმართველი პარტიის მხარდამჭერების უნდობლობასა და ანტიპათიაში ოპოზიციის მიმართ.<sup>5</sup>

წინამდებარე კვლევით ანგარიშში გაანალიზებულია: ამომრჩევლების დამოკიდებულებები ორი დაპირისპირებული პოლიტიკური პოლუსის მიმართ, ელექტორატში ემოციური პოლარიზაციის დონე და ის, თუ საზოგადოების რომელი სოციალურ-დემოგრაფიული ჯგუფები არიან უფრო მეტად პოლარიზებული. კვლევა მიმოიხილავს, თუ რა დოზით აისახება საზოგადოებაზე პოლიტიკური პოლარიზაცია (კონცეპტუალიზებული, როგორც პოლარიზაცია, რომელიც ემოციებსა და დამოკიდებულებებს შორის მზარდ დისტანციას და არა იდეოლოგიურ ან პროგრამულ განსხვავებებს ეყრდნობა).

წინამდებარე ანგარიშში წარმოდგენილი კვლევა CRRC საქართველომ ჩაატარა, NED-ის ფინანსური მხარდაჭერით.

<sup>1</sup> European Commission, 2022.

<sup>2</sup> Gegeshidze and De Waal, 2021.

<sup>3</sup> Gilbreath and Turmanidze, 2020.

<sup>4</sup> Druckman and Levendusky, 2019.

<sup>5</sup> მართალია, რომ ოპოზიციური ფლანგი არაა მონოლითური და პარტიებს შორის მნიშვნელოვანი განსხვავებები არსებობს, თუმცა, ფოკუს ჯგუფის შედეგად დადასტურდა, რომ საქართველოში არსებული პოლიტიკური პოლარიზაცია შესაძლებელია, დავყოთ პოლარიზაციად მმართველ პოლიტიკურ ძალასა და ოპოზიციას, როგორც ერთიან პოლუსს, შორის. სამხარაძე, 2022. ჩხეტიანი, 2022.

# მეთოდოლოგია

## მონაცემების შეგროვება

კვლევის მიზნებიდან გამომდინარე, CRRC საქართველომ საქართველოს ზრდასრული მოსახლეობის წარმომადგენლობითი სატელეფონო გამოკითხვა ჩაატარა. გამოკითხვაში, რომლის საველე სამუშაოები 2022 წლის 29 აგვისტოდან 7 სექტემბრამდე მიმდინარეობდა, მონაწილეობა სულ 1,523 რესპონდენტმა მიიღო. გამოკითხვა ქართულ, აზერბაიჯანულ, სომხურ და რუსულ ენებზე ჩატარდა. რაოდენობრივ გამოკითხვასთან ერთად, კვლევის ფარგლებში ფოკუს ჯგუფიც ჩატარდა, რომლის მონაწილეები სხვადასხვა პოლიტიკური აფილიაციის ადამიანები იყვნენ საქართველოს სხვადასხვა რეგიონიდან.

## ემოციური პოლარიზაციის გაზომვა

ქვეყანაში ემოციური პოლარიზაციის დონე, როგორც წესი, ეროვნულ-წარმომადგენლობითი გამოკითხვების საშუალებით იზომება.<sup>6</sup> მკვლევრები ოპერაციონალიზაციის სხვადასხვა გზას ირჩევენ: რამდენად განსხვავებული დამოკიდებულება აქვთ ამომრჩევლებს მათ მიერ მხარდაჭერილი პარტიის მიმართ კონკურენტ პარტიასთან შედარებით;<sup>7</sup> რა მახასიათებლებს აკუთვნებენ ამომრჩევლები მათ მიერ მხარდაჭერილ პარტიას და კონკურენტ პარტიას;<sup>8</sup> რამდენად ენდობიან ან არ ენდობიან კონკურენტ პარტიას, რომ ქვეყნისთვის სასიკეთო საქმეს გააკეთებს;<sup>9</sup> რამდენად დიდია დაპირისპირებული პოლიტიკური პარტიების (ბლოკების) ამომრჩევლებს შორის სოციალური დისტანცია.<sup>10</sup>

არსებული კვლევების მიხედვით, ზემოხსენებული ოპერაციონალიზაციის სხვადასხვა გზა მეტწილად ერთსა და იმავე ფენომენს ზომავს (მაღალ დადებით კორელაციაშია), სოციალური დისტანციის საზომის გამოკლებით.<sup>11</sup> უფრო კონკრეტულად, მაშინ, როდესაც დამოკიდებულებების თერმომეტრი, მახასიათებლებისა და ნდობის საზომები ემოციური პოლარიზაციის მაღალ ხარისხზე მიანიშნებს, სოციალური დისტანციის საზომის გამოყენების შემთხვევაში ემოციური პოლარიზაცია

<sup>6</sup> Iyengar et al. 2019.

<sup>7</sup> Lelkes and Westwood, 2017.

<sup>8</sup> Iyengar, Sood, and Lelkes, 2012.

<sup>9</sup> Levendusky, 2013.

<sup>10</sup> Levendusky and Malhotra, 2016.

<sup>11</sup> Druckman and Levendusky, 2019.



შეიძლება, არ გვექონდეს. აქედან გამომდინარე, წინამდებარე კვლევაში ემოციური პოლარიზაციის ორი სხვადასხვა ოპერაციონალიზაციაა გამოყენებული:

(1) **დამოკიდებულება იმის შესახებ, ემსახურებიან თუ არა პარტიები ქვეყნის საჭიროებებს** - გამოკითხვაში რესპონდენტებს დაესვათ შემდეგი ორი შეკითხვა:

- I. „თქვენი აზრით, რამდენად ხშირად აკეთებს „ქართული ოცნება“ იმას, რაც სჭირდება ქვეყანას?“,
- II. „თქვენი აზრით, რამდენად ხშირად აკეთებს ოპოზიცია იმას, რაც სჭირდება ქვეყანას?“

ამ ორი შეკითხვის საშუალებით შევადგინეთ პოლარიზაციის ცვლადი. უფრო კონკრეტულად, თუ, ერთი მხრივ, რესპონდენტი ორივე პოლიტიკურ აქტორს ერთნაირად ან მსგავსად აფასებს, ეს ნიშნავს, რომ ინდივიდის დონეზე პოლარიზაცია არ გვაქვს. მეორე მხრივ, რაც უფრო განსხვავებულია რესპონდენტის შეფასებები ორ პოლიტიკურ აქტორთან დაკავშირებით, შეგვიძლია, ჩავთვალოთ, რომ მით უფრო მეტად პოლარიზებულია ინდივიდი.

(2) **სოციალური დისტანცია** - რესპონდენტებს ვკითხეთ, რამდენად კომფორტულად ან არაკომფორტულად იგრძნობდნენ თავს მეგობართან, რომელიც ოპოზიციის ან მმართველი პარტიის მხარდამჭერია. იდეა ისაა, რომ თუ საზოგადოებაში ემოციური პოლარიზაცია არსებობს, პარტიულებმა უფრო არაკომფორტულად უნდა იგრძნონ თავი მეგობართან, რომელიც მათ კონკურენტ პარტიას უჭერს მხარს, ვიდრე უპარტიო ამომრჩეველმა.

## მონაცემების ანალიზი

ანალიზისას კვლევაში მულტივარიაციული და უნივარიაციული რეგრესიული მოდელებია გამოყენებული. მულტივარიაციულ მოდელებში სტატისტიკურად მნიშვნელოვანი ურთიერთკავშირებია გაანალიზებული, ერთი მხრივ, დამოკიდებულ ცვლადებსა და, მეორე მხრივ, შემდეგ დამოუკიდებელ ცვლადებს შორის:

- ასაკობრივი ჯგუფი (18-34, 35-54, 55+)
- სქესი (კაცი, ქალი)
- ფორმალური განათლების დონე (საშუალო ან უფრო დაბალი, ტექნიკური, საშუალოზე მაღალი)
- დასახლების ტიპი (თბილისი, სხვა ურბანული დასახლებები, სოფლის ტიპის დასახლებები)
- დასაქმება (არ მუშაობს, მუშაობს საჯარო სექტორში, მუშაობს კერძო სექტორში)
- ეთნიკური წარმომავლობა (ეთნიკურად ქართველი, ეთნიკური უმცირესობა)
- საეკლესიო მსახურებაზე/რიტუალებზე დასწრების სიხშირე (კვირაში ერთხელ მაინც, თვეში ერთხელ მაინც, მხოლოდ რელიგიურ დღესასწაულებზე, უფრო იშვიათად, არასდროს)
- ლოცვის სიხშირე (დღეში ერთხელ მაინც, კვირაში რამდენჯერმე, უფრო იშვიათად ან არასდროს)

რელიგიურობის ორი სხვადასხვა საზომის ანალიზში ჩართვას მეტი ახსნა სჭირდება.<sup>12</sup> ერთ-ერთი მთავარი მიზეზი ისაა, რომ არსებობს მოსაზრება, რომ ეკლესია და რელიგია საქართველოში მნიშვნელოვან როლს თამაშობს პოლიტიკური შეხედულებების ფორმირების პროცესში და, შესაბამისად, აფექტური პოლარიზაციის მხრივაც მნიშვნელოვანი ფაქტორია. მიიჩნევა, რომ საქართველოს მოსახლეობა ერთ-ერთი ყველაზე რელიგიური საზოგადოებაა რეგიონში.<sup>13</sup> ასევე, როგორც ამას სხვადასხვა ანგარიშიც ასაბუთებს, ეკლესია პოლიტიკურ პროცესებში საკმაოდ აქტიურ როლს თამაშობს.<sup>14</sup>

<sup>12</sup> ლოცვის და საეკლესიო რიტუალებზე დასწრების სიხშირე ასოცირებულია, თუმცა, მაღალ დადებით კორელაციაში არ არის. შესაბამისად, რეგრესიულ მოდელებში ორივე ცვლადის ჩართვა არ იწვევს მულტიკოლინარულობის პრობლემას. ამ უკანასკნელის შესამოწმებლად გამოვიყენეთ Variance Inflation Factor (VIF) და მიღებული მნიშვნელობებიდან არცერთი აღემატებოდა 2-ს, რაც ადასტურებს, რომ მულტიკოლინარულობა დაბალია.

<sup>13</sup> Pew Research Center, 2018.

<sup>14</sup> DRI, 2022.

## მიზნებაბი

ანგარიშის ეს ნაწილი კვლევის მიზნებს ეთმობა. თავდაპირველად პარტიული მხარდაჭერა მიმოხილული; ელექტორატის მესამედზე მეტი (35%) პარტიულია. მმართველი პარტიის მხარდამჭერები უფრო მეტად ასაკოვანი, სოფლად მცხოვრები, საჯარო სექტორში დასაქმებული და რელიგიური არიან, ვიდრე ახალგაზრდები, თბილისის მაცხოვრებლები, დაუსაქმებლები და ნაკლებად რელიგიური ადამიანები.

მეორე ნაწილში, პარტიებთან ნეგატიური იდენტიფიკაციაა განხილული. უფრო კონკრეტულად, ყოველი ათი პარტიული ადამიანიდან სამი (29%) ნეგატიური იდენტიფიკაციით ხასიათდება. სხვა სიტყვებით, კონკრეტულ პარტიას მხარს უჭერს არა იმიტომ, რომ მასთან ახლოსაა ამ პარტიის პოზიციები, არამედ იმიტომ, რომ სხვა პარტიებია მისთვის მიუღებელი. მეტიც, „ქართული ოცნების“ მხარდამჭერები უფრო მეტად ხასიათდებიან ნეგატიური იდენტიფიკაციით, ვიდრე ოპოზიციის მხარდამჭერები.

მიზნების ბოლო ნაწილი ემოციურ პოლარიზაციას ეხება. ელექტორატის დაახლოებით მესამედი (31%) შესაძლებელია, დავახასიათოთ, როგორც გარკვეულწილად ემოციურად პოლარიზებული. რაც შეეხება ჯგუფებს შორის განსხვავებებს, ასაკოვანი ადამიანები, ეთნიკურად ქართველები, რელიგიური ადამიანები და „ქართული ოცნების“ მხარდამჭერები უფრო მეტად პოლარიზებული არიან, ვიდრე ახალგაზრდები, ეთნიკური უმცირესობების წარმომადგენლები, ნაკლებად რელიგიურები და ოპოზიციის მხარდამჭერები.

## პარტიულობა

პარტიული კუთვნილება საზოგადოებაში არსებული პოლიტიკური პოლარიზაციის ერთ-ერთი მთავარი წინაპირობაა. თუმცა, როგორც ამას სხვა საზოგადოებრივი გამოკითხვებიც ადასტურებს, საქართველოს მოსახლეობის დაახლოებით ნახევარი უარს ამბობს, დაასახელოს რომელიმე პოლიტიკური პარტია, რომელიც მის შეხედულებებთან შედარებით ახლოსაა ან რომელსაც არჩევნებზე მხარს დაუჭერდა.<sup>15</sup>

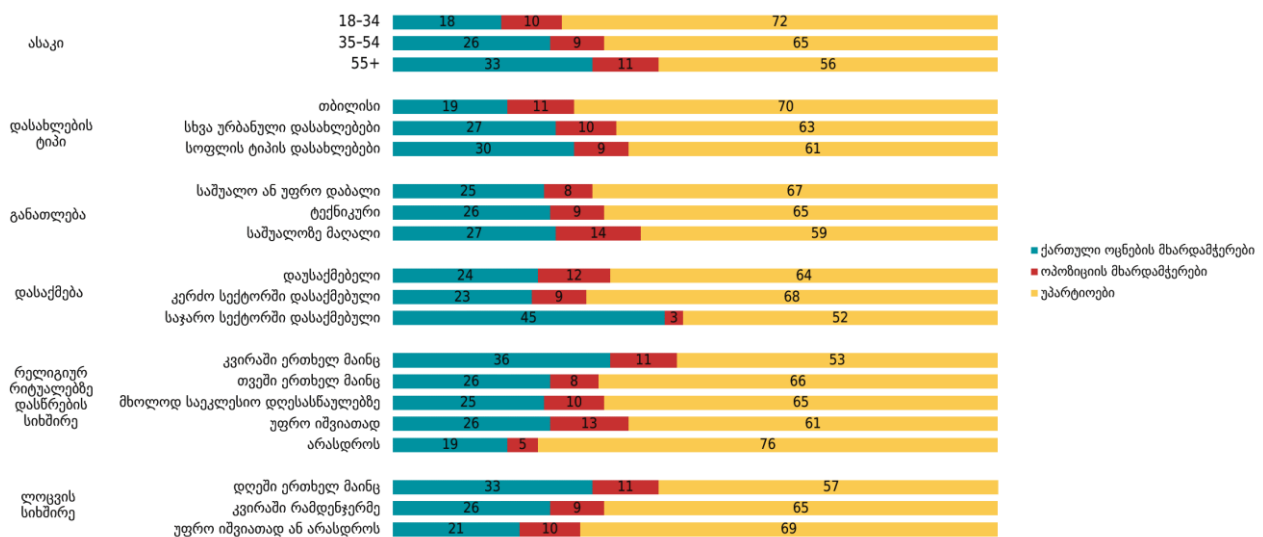
პარტიულობის გასაზომად გამოკითხვაში ორი შეკითხვა იყო გამოყენებული: (1) „რომელი პოლიტიკური პარტია დგას თქვენთან ყველაზე ახლოს?“ და (2) „რომელი პარტიისკენ გადაიხრებოდით უფრო მეტად, არჩევნები რომ მომავალ კვირაში ტარდებოდეს?“. პარტიულობის ცვლადის შესაქმნელად ზემოხსენებული ორი შეკითხვა გავაერთიანეთ: „ქართული ოცნების“

<sup>15</sup> CRRC-Georgia, 2021.

მხარდამჭერად ჩავთვალეთ რესპონდენტები, ვინც რომელიმე ზემოხსენებულ კითხვაზე პასუხად მმართველი პარტია დაასახელა, ხოლო ოპოზიციის მხარდამჭერად ის, ვინც ამ კითხვებზე რომელიმე ოპოზიციური პარტია დაასახელა.

შედეგად საქართველოს ზრდასრული მოსახლეობის 25% შესაძლებელია, „ქართული ოცნების“ მხარდამჭერად მივიჩნიოთ, ხოლო 10% - ოპოზიციის. ელექტორატის უმრავლესობა, როგორც ამას სხვა გამოკითხვებიც ადასტურებს, თავს იკავებს კონკრეტული პარტიის დასახელებისგან (62%), ხოლო 3% უარს ამბობს პარტიებთან დაკავშირებულ შეკითხვაზე პასუხის გაცემაზე.

დიაგრამა 1 - პარტიულობა სოციალურ-დემოგრაფიული ცვლადების მიხედვით (%)



პარტიულობის განმსაზღვრელი სოციალურ-დემოგრაფიული ფაქტორების უკეთ დასადგენად რეგრესიული ანალიზი ჩატარდა. სქესი და ეთნიკური წარმომავლობა პარტიულობასთან დაკავშირებული არ არის. თუმცა, ასაკი, დასახლების ტიპი, განათლება, დასაქმება და რელიგიურობა ელექტორატის პარტიულ სიმპათიებთან ასოცირებულია.

<p style="text-align: center;"><b>მმართველი პარტიის მხარდამჭერები უფრო მეტად არიან:</b></p> <ul style="list-style-type: none"> <li>• ასაკოვანი ადამიანები,</li> <li>• სოფლად მცხოვრები ადამიანები,</li> <li>• საჯარო სექტორში დასაქმებულები,</li> <li>• რელიგიური ადამიანები.</li> </ul>	<p style="text-align: center;"><b>ოპოზიციის მხარდამჭერები უფრო მეტად არიან:</b></p> <ul style="list-style-type: none"> <li>• საშუალოზე მაღალი ფორმალური განათლების მქონე ადამიანები,</li> <li>• დაუსაქმებლები,</li> <li>• დასაქმებულები, რომლებიც საჯარო სექტორში არ მუშაობენ.</li> </ul>
--	---

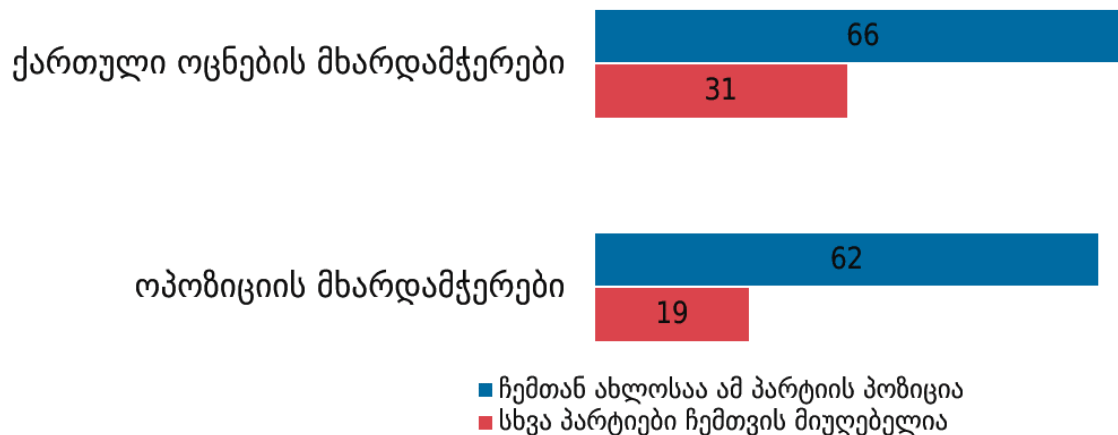
რაც შეეხება უპარტიოებს, ესენი უფრო მეტად არიან ახალგაზრდები, თბილისის მაცხოვრებლები, კერძო სექტორში დასაქმებულები და ნაკლებად რელიგიური ადამიანები.

## პარტიებთან ნეგატიური იდენტიფიკაცია

პარტიული მხარდაჭერა ავტომატურად არ გულისხმობს, რომ ეს მხარდაჭერა ამომრჩეველსა და პარტიას შორის პოზიციური ან იდეოლოგიური სიახლოვითაა განპირობებული. ღრმად პოლარიზებულ პოლიტიკურ გარემოში, ელექტორატის საკმაოდ დიდი ნაწილი შესაძლოა, რომელიმე პარტიას მხარს უჭერდეს უფრო იმიტომ, რომ სხვა პოლიტიკური პარტიები მისთვის კატეგორიულად მიუღებელია. ეს ფენომენი ლიტერატურაში განისაზღვრება, როგორც ნეგატიური პარტიულობა ან პარტიებთან ნეგატიური იდენტიფიკაცია.<sup>16</sup>

გამოკითხვის ფარგლებში პარტიულებს ვკითხეთ, ისინი პარტიას იმიტომ უჭერენ მხარს, რომ ამ პარტიის პოზიციები მათთან ახლოსაა თუ უფრო იმიტომ, რომ სხვა პარტიებია მათთვის მიუღებელი. პარტიულების 29% (რაც მთლიანი ელექტორატის 10%-ია) ამბობს, რომ მათი პარტიული სიმპათიები სხვა პარტიების მიუღებლობითაა განპირობებული. მეორე მხრივ, პარტიულების 67% (რაც ელექტორატის 23%-ია) ამბობს, რომ ისინი კონკრეტულ პოლიტიკურ პარტიას მხარს უჭერენ იმიტომ, რომ ამ პარტიის პოზიციებია მათთან ახლოს.

დიაგრამა 2 - პარტიული მხარდაჭერის მიზეზი (%)



*შენიშვნა: ეს შეკითხვა უპარტიოებს არ დაესვა.*

„ქართული ოცნების“ მხარდამჭერების 31% და ოპოზიციის მხარდამჭერების 19% ამბობს, რომ ისინი პარტიას მხარს უჭერენ იმიტომ, რომ მათთვის სხვა პარტიებია მიუღებელი. ლოცვის სიხშირე, ასევე, ასოცირებულია ნეგატიურ იდენტიფიკაციასთან: პარტიული ადამიანების 28%, ვინც დღეში

<sup>16</sup> Abramowitz and Webster, 2018.

ერთხელ მაინც ლოცულობს, ასევე, პარტიულების 25%, ვინც კვირაში რამდენჯერმე ლოცულობს და 41%, ვინც უფრო იშვიათად ან არასდროს ლოცულობს, ნეგატიური იდენტიფიკაციით ხასიათდებიან. ასაკი, სქესი, განათლება, დასახლების ტიპი, დასაქმება, ეთნიკური წარმომავლობა და საეკლესიო რიტუალებზე დასწრების სიხშირე პარტიებთან ნეგატიურ იდენტიფიკაციასთან დაკავშირებული არ არის.

სხვა ცვლადების ეფექტის გათვალისწინების შემდეგ, სტატისტიკური ანალიზი აჩვენებს, რომ „ქართული ოცნების“ მხარდამჭერები უფრო მეტად ხასიათდებიან ნეგატიური იდენტიფიკაციით, ვიდრე ოპოზიციის მხარდამჭერები. ასევე, ადამიანები, რომლებიც ნაკლები სიხშირით ლოცულობენ, უფრო მეტად ხასიათდებიან ნეგატიური იდენტიფიკაციით, ვიდრე ისინი, ვინც უფრო ხშირად ლოცულობს.

## ემოციური პოლარიზაცია

### რამდენად აკეთებენ პარტიები იმას, რაც ქვეყანას სჭირდება?

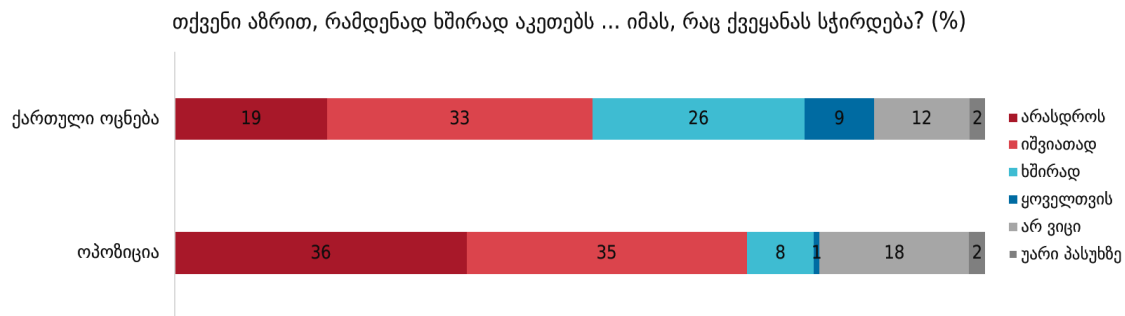
მიუხედავად მათი იდეოლოგიური პოზიციებისა, ელექტორატი შესაძლოა, ემოციურად პოლარიზებული იყოს. ამ შემთხვევაში ჩვენ ვიკვლევთ, რამდენად განსხვავებულია რესპონდენტების შეფასებები საქართველოს ორი პოლიტიკური პოლუსის აქტივობების შესახებ; პოლუსებში იგულისხმება მმართველი პარტია და ოპოზიცია. „ქართულ ოცნებასთან“ და ოპოზიციასთან დაკავშირებით რესპონდენტებს ვკითხეთ, მათი აზრით, რამდენად ხშირად აკეთებდნენ ეს პოლიტიკური ძალები იმას, რაც ქვეყანას სჭირდება. ელექტორატის 52% თვლის, რომ ქართული ოცნება იშვიათად ან არასდროს აკეთებს იმას, რაც ქვეყანას სჭირდება, ხოლო 35% ამბობს, რომ მმართველი პარტია ხშირად ან ყოველთვის იმას აკეთებს, რაც ქვეყანას სჭირდება. ამომრჩევლების 71% თვლის, რომ ოპოზიცია იშვიათად ან არასდროს აკეთებს იმას, რაც ქვეყანას სჭირდება და მხოლოდ 9% ფიქრობს, რომ ოპოზიცია ხშირად ან ყოველთვის აკეთებს იმას, რაც ქვეყანას სჭირდება.

რესპონდენტების გარკვეულმა ნაწილმა გემოხსენებულ ორ კითხვას პასუხი ვერ გასცა. გამოკითხულთა 14%-მა თავი შეიკავა კონკრეტული პასუხის დაფიქსირებისგან კითხვაზე: „თქვენი აზრით, რამდენად ხშირად აკეთებს „ქართული ოცნება“ იმას, რაც სჭირდება ქვეყანას?“. გამოკითხულთა 20%-მა ვერ გასცა კონკრეტული პასუხი კითხვას: „თქვენი აზრით, რამდენად ხშირად აკეთებს ოპოზიცია იმას, რაც სჭირდება ქვეყანას?“

ამ ორ კითხვაზე გაცემული პასუხების ანალიზის შედეგად, შესაძლებელია, ვთქვათ, რომ ამომრჩეველთა დაახლოებით მესამედი (31%) გარკვეულწილად ემოციურად პოლარიზებულია. ამ

უკანასკნელში იგულისხმება ადამიანები, ვინც ამბობს, რომ ორი პოლიტიკური პოლუსიდან რომელიმე ხშირად ან ყოველთვის ქვეყნის სასიკეთოდ მოქმედებს, ხოლო მეორე - იშვიათად ან არასდროს. ასეთი ადამიანების წილი საქართველოს ზრდასრული მოსახლეობის 31%-ია.

**დიაგრამა 3 - რამდენად ხშირად აკეთებენ პარტიები იმას, რაც ქვეყანას სჭირდება? (%)**



ემოციური პოლარიზაციის ცვლადის მისაღებად შემოხსენებული ორი კითხვა გაერთიანდა და კოდები შესაბამისად დაჯგუფდა. ლოგიკა შემდეგია: ადამიანები, რომლებიც ერთნაირად ან მსგავსად სცემენ პასუხს ორივე შეკითხვას, ნაკლებად პოლარიზებულად უნდა მივიჩნიოთ, ხოლო ის ადამიანები, რომლებიც ორი პოლიტიკური პოლუსიდან ერთს დადებითად აფასებენ და მეორეს - უარყოფითად, უფრო მეტად პოლარიზებული არიან. ორივე შეკითხვა 1-დან 4-მდე სკალაზე გამოძიებული, სადაც 1 გულისხმობდა მკვეთრ უარყოფით დამოკიდებულებას („არასდროს“), ხოლო 4 მკაფიო დადებით დამოკიდებულებას („ყოველთვის“).

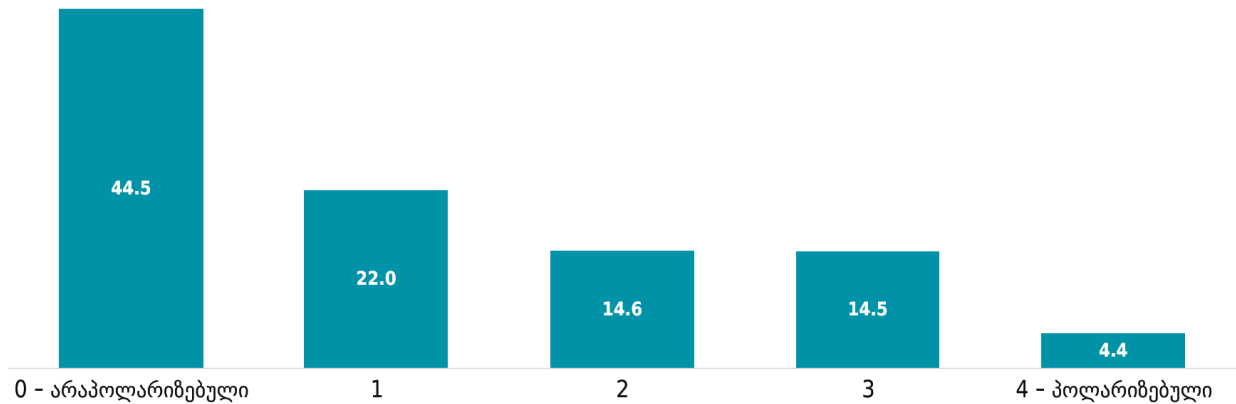
გამომდინარე იქიდან, რომ ამ შეკითხვებზე მოსახლეობის საკმაოდ დიდმა ნაწილმა უპასუხა „არ ვიცი“, გამოპასუხების ეს ვარიანტი ჩავთვალეთ, როგორც შუა, ნეიტრალური კატეგორია. შედეგად, ორივე ცვლადის კოდებმა 1-დან 5-მდე სკალაზე მოიყარა თავი, სადაც 1 გულისხმობდა მკვეთრ უარყოფით დამოკიდებულებას, 5 - მკაფიო დადებით დამოკიდებულებას, ხოლო 3 - ნეიტრალურ დამოკიდებულებას („არ ვიცი“).<sup>17</sup> ამის შემდეგ თითოეული რესპონდენტისთვის გამოვითვალეთ აბსოლუტური დისტანცია ორი ცვლადის გამოყენებით, რაც ემოციური პოლარიზაციის ცვლადს წარმოადგენს.

მიღებული პოლარიზაციის ცვლადი 0-დან 4-მდე მერყეობდა; 0 გულისხმობდა, რომ რესპონდენტი პოლარიზებული არ არის, რადგან ორივე შეკითხვაზე იდენტური პასუხები გასცა, ხოლო 4 ნიშნავდა, რომ რესპონდენტი საკმაოდ პოლარიზებულია, რადგან ერთ-ერთი პოლუსის მიმართ ყველაზე დადებითი დამოკიდებულება დააფიქსირა და მეორე პოლუსის მიმართ - ყველაზე უარყოფითი დამოკიდებულება.

<sup>17</sup> მიღებული შედეგების ვალიდურობის გადასამოწმებლად, ანალიზი „არ ვიცი“ პასუხების მთლიანად გამოკლებითაც ჩატარდა. ამის შემდგომ შერჩევის ზომა 306 დაკვირვებით შემცირდა, თუმცა შედეგები იგივე იყო.

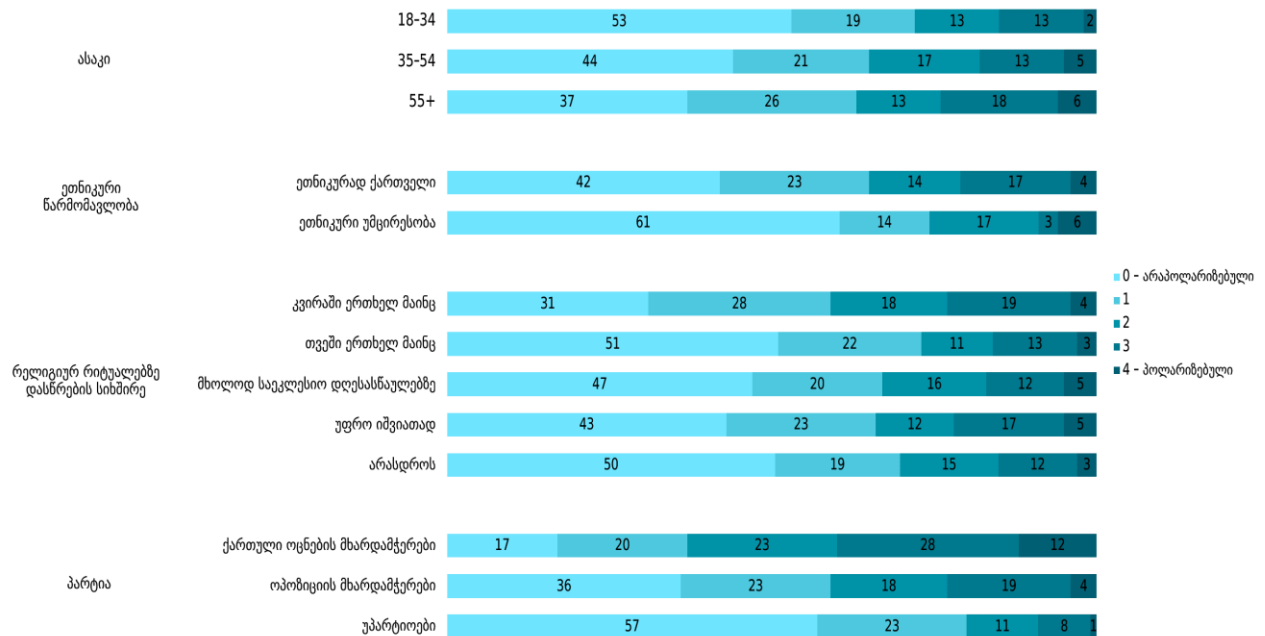


დიაგრამა 4 - პოლარიზაცია ელექტორატში (%)



ელექტორატის თითქმის ნახევარი (45%) საერთოდ არ არის პოლარიზებული; მათ მმართველი პარტიისა და ოპოზიციის საქმიანობის შესახებ იდენტური შეფასებები ჰქონდათ. ასევე ნაკლებად პოლარიზებულია მოსახლეობის 22%, ვინც არა იდენტური, თუმცა, მსგავსი პასუხები გასცა ზემოხსენებულ შეკითხვებს. საქართველოს ყოველი მეხუთე მოქალაქე (19%) შეგვიძლია დავახასიათოთ, როგორც საკმაოდ პოლარიზებული (პასუხის ვარიანტები 3 და 4), სხვა სიტყვებით, მათი შეფასებები მმართველი პარტიის და ოპოზიციის საქმიანობის შესახებ საკმაოდ განსხვავებულია. გამოპასუხების შუა კატეგორიის (2) ერთმნიშვნელოვნად ინტერპრეტაცია შეუძლებელია.

დიაგრამა 5 - პოლარიზაცია ჯგუფების მიხედვით (%)





ორდინალური ლოგისტიკური რეგრესიული ანალიზის საფუძველზე შეგვიძლია, ვთქვათ, რომ პოლარიზაცია ადამიანის სქესთან, განათლებასთან, დასახლების ტიპთან, დასაქმების სტატუსთან და ლოცვის სიხშირესთან ასოცირებული არ არის. თუმცა, თუ რამდენად პოლარიზებულია ადამიანი, დაკავშირებულია მის ასაკთან, ეთნიკურ წარმომავლობასთან, საეკლესიო მსახურებაზე დასწრების სიხშირესთან და, რა თქმა უნდა, პარტიულობასთან.

უფრო კონკრეტულად, პოლარიზებული ადამიანები უფრო მეტად არიან:

- ასაკოვანი,
- ეთნიკურად ქართველები,
- ადამიანები, რომლებიც კვირაში ერთხელ მაინც ესწრებიან საეკლესიო მსახურებას
- პარტიულები (როგორც მმართველი პარტიის, ისე ოპოზიციის მხარდამჭერები)

ისიც აღსანიშნავია, რომ მმართველი პარტიის მხარდამჭერები უფრო მეტად პოლარიზებული არიან, ვიდრე ოპოზიციის მხარდამჭერები.

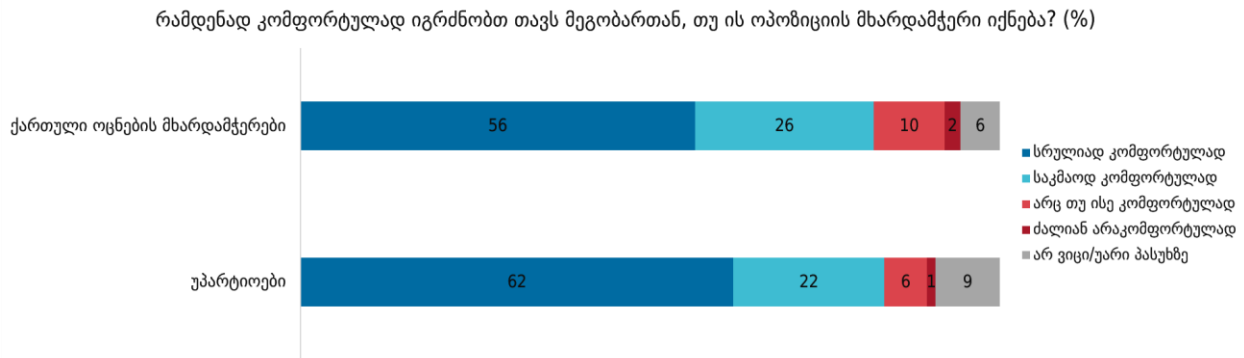
### სოციალური დისტანცია ამომრჩევლებს შორის

სოციალური დისტანცია ემოციური პოლარიზაციის სპეციფიკური საზომია. სხვა საზომებისგან განსხვავებით, იგი ამომრჩევლებს შორის ჰორიზონტალურ ურთიერთობებზეა ფოკუსირებული (მაშინ, როდესაც სხვა საზომები უფრო ვერტიკალურ ურთიერთობებს ზომას, მაგალითად, ამომრჩევლების დამოკიდებულებას პარტიის ან პოლიტიკური ელიტის მიმართ). ემპირიულად დასტურდება, რომ თუ სხვა საზომები (დამოკიდებულებების თერმომეტრი, მახასიათებლებისა და ნდობის საზომები) ემოციური პოლარიზაციის მაღალ მაჩვენებელზე მიანიშნებს, ეს სოციალურ დისტანციაზე ავტომატურად არ აისახება.<sup>18</sup>

„ქართული ოცნების“ მხარდამჭერების ისევე, როგორც უპარტიო ამომრჩევლების, აბსოლუტური უმრავლესობა ამბობს, რომ ოპოზიციის მხარდამჭერ მეგობართან საკმაოდ ან სრულად კომფორტულად იგრძნობდა თავს. მმართველი პარტიის მხარდამჭერთა მხოლოდ 12%-მა თქვა, რომ თავს არც თუ ისე კომფორტულად ან ძალიან არაკომფორტულად იგრძნობდა, ხოლო უპარტიოების მხოლოდ 7%-მა თქვა იგივე.

<sup>18</sup> Druckman and Levendusky, 2019.

დიაგრამა 6 - დამოკიდებულება ოპოზიციის მხარდამჭერი მეგობრის მიმართ (%)

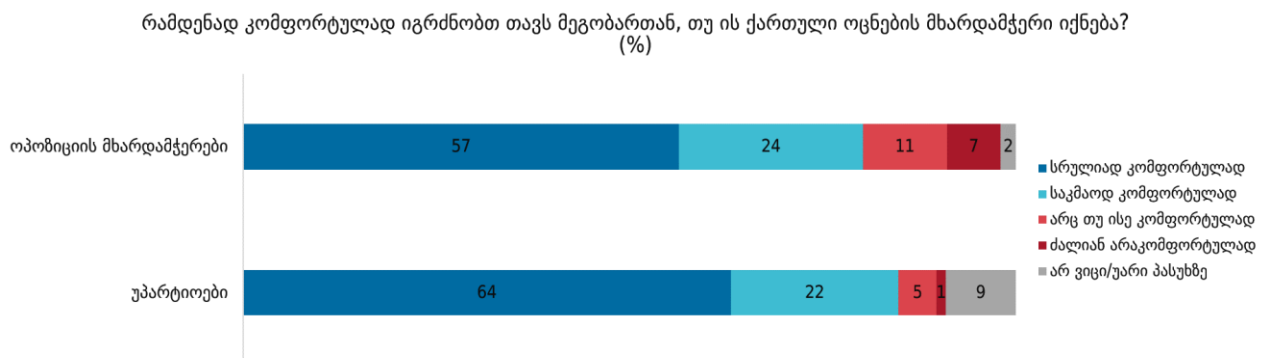


**შენიშვნა:** ეს კითხვა ოპოზიციის მხარდამჭერებს არ დაესვა.

იმის დასადგენად, განსხვავდებიან თუ არა „ქართული ოცნების“ მხარდამჭერები უპარტიოებისგან ოპოზიციის მხარდამჭერი მეგობრის მიმართ დამოკიდებულების მხრივ, რეგრესიული ანალიზი ჩატარდა. მიუხედავად იმისა, რომ ორივე ჯგუფი მნიშვნელოვანწილად კომფორტულად იგრძნობდა თავს ოპოზიციის მხარდამჭერ მეგობართან, სტატისტიკური ანალიზი აჩვენებს, რომ მმართველი პარტიის მხარდამჭერები უფრო ნაკლებად კომფორტულად იგრძნობდნენ თავს, ვიდრე უპარტიოები.

გემოსხენებულის მსგავსად, ოპოზიციის მხარდამჭერები ისევე, როგორც უპარტიოები, მეტწილად ამბობენ, რომ „ქართული ოცნების“ მხარდამჭერ მეგობართან საკმაოდ ან სრულად კომფორტულად იგრძნობდნენ თავს. ოპოზიციის მხარდამჭერთა 18%-მა განაცხადა, რომ არც თუ ისე კომფორტულად ან ძალიან არაკომფორტულად იგრძნობდა თავს მეგობართან, რომელიც მმართველი პარტიის მხარდამჭერია. რაც შეეხება უპარტიო ამომრჩევლებს, მათმა მხოლოდ 6%-მა განაცხადა, რომ „ქართული ოცნების“ მხარდამჭერ მეგობართან თავს არაკომფორტულად ან არც თუ ისე კომფორტულად იგრძნობდა.

დიაგრამა 7 - დამოკიდებულება „ქართული ოცნების“ მხარდამჭერი მეგობრის მიმართ (%)



**შენიშვნა:** ეს კითხვა „ქართული ოცნების“ მხარდამჭერებს არ დაესვა.

იმის დასადგენად, განსხვავდებიან თუ არა ოპოზიციის მხარდამჭერები უპარტიოებისგან მმართველი პარტიის მხარდამჭერი მეგობრის მიმართ დამოკიდებულების მხრივ, რეგრესიული ანალიზი ჩატარდა. წინა შეკითხვის მსგავსად, ორივე ჯგუფი მნიშვნელოვანწილად კომფორტულად იგრძნობდა თავს „ქართული ოცნების“ მხარდამჭერ მეგობართან, თუმცა, სტატისტიკური ანალიზი აჩვენებს, რომ ოპოზიციის მხარდამჭერები უფრო ნაკლებად კომფორტულად იგრძნობდნენ თავს, ვიდრე უპარტიოები.

## შეჯამება

ემოციურად პოლარიზებული ადამიანები უფრო მეტად ასაკოვანი, ეთნიკურად ქართველი, რელიგიური და პარტიული ადამიანები არიან. ასევე, „ქართული ოცნების“ მხარდამჭერები უფრო მეტად პოლარიზებული არიან, ვიდრე ოპოზიციის მხარდამჭერები ან უპარტიოები.

პოლარიზაცია, როგორც ჩანს, ნაკლებად აისახება სოციალური ურთიერთობის ისეთ ფორმაზე, როგორც მეგობრობაა. „ქართული ოცნების“ მხარდამჭერები უფრო მეტად ამბობენ, რომ ოპოზიციის მხარდამჭერ მეგობართან თავს არაკომფორტულად იგრძნობდნენ, ვიდრე უპარტიოები. ასევე, ოპოზიციის მხარდამჭერები უფრო მეტად ამბობენ, რომ „ქართული ოცნების“ მხარდამჭერ მეგობართან თავს არაკომფორტულად იგრძნობდნენ, ვიდრე უპარტიოები. თუმცა, მიუხედავად ამ სტატისტიკურად მნიშვნელოვანი განსხვავებებისა, საზოგადოებაში არსებული ყველა პოლიტიკური ჯგუფი მეტწილად კომფორტულად იგრძნობდა თავს მეგობართან, რომელიც მათ კონკურენტ პარტიას უჭერს მხარს.

საქართველოს ამომრჩევლებიდან ყოველი მესამე (35%) პარტიულია. ათიდან სამი ადამიანი (29%) ამბობს, რომ კონკრეტულ პარტიას მხარს უჭერს იმიტომ, რომ სხვა პარტიები მისთვის მიუღებელია; პარტიულების ორი მესამედი კი ამბობს, რომ კონკრეტულ პარტიას მხარს იმიტომ უჭერს, რომ ამ პარტიის პოზიციები მასთან ახლოსაა. მმართველი პარტიის მხარდამჭერების 31% და ოპოზიციის მხარდამჭერების 19% პარტიასთან ნეგატიურ იდენტიფიკაციას ამჟღავნებს.

მმართველი პარტიის მხარდამჭერები უფრო მეტად ასაკოვანი, სოფლად მცხოვრები, საჯარო სექტორში დასაქმებული და რელიგიური ადამიანები არიან. მაღალი ფორმალური განათლების მქონე ხალხი, დაუსაქმებლები და კერძო სექტორში დასაქმებულები კი უფრო მეტად ოპოზიციის მხარდამჭერები არიან, ვიდრე დაბალი ფორმალური განათლების მქონე ადამიანები და საჯარო სექტორში დასაქმებული პირები. პარტიულ მხარდაჭერაში განსხვავებები ყველაზე დიდი და თვალსაჩინო საჯარო სექტორში დასაქმებულ ადამიანებშია, რომელთა 45% მმართველი პარტიის მხარდამჭერია და მხოლოდ 3% - ოპოზიციის მხარდამჭერი.

ზოგადად, მოსახლეობის უფრო დიდი ნაწილია კრიტიკული ოპოზიციის საქმიანობის მიმართ, ვიდრე მმართველი პარტიის საქმიანობის მიმართ. მოსახლეობის ნახევარი (52%) ფიქრობს, რომ „ქართული ოცნება“ იშვიათად ან არასდროს აკეთებს იმას, რაც ქვეყანას სჭირდება. რაც შეეხება ოპოზიციას, მოსახლეობის ორ მესამედზე მეტს (71%) სჯერა, რომ ოპოზიცია იშვიათად ან არასდროს აკეთებს იმას, რაც ქვეყანას სჭირდება.

## გამოყენებული ლიტერატურა

- Abramowitz, Alan I., and Steven W. Webster. 2018. "Negative Partisanship: Why Americans Dislike Parties But Behave Like Rabid Partisans." *Political Psychology*. 39, no S1: 119-135.
- CRRC-Georgia. 2021. "Caucasus Barometer 2021 Georgia". ხელმისაწვდომია: <https://caucasusbarometer.org/en/cb2021ge/PARTYSUPP/> ნანახია: 11/10/2022.
- CRRC-Georgia. 2022. "NDI: Public attitudes in Georgia, March 2022". ხელმისაწვდომია: <https://caucasusbarometer.org/en/nm2022ge/PARTSUPP/> ნანახია: 11/10/2022.
- DRI, 2022. "Monitoring of the participation of religious organizations and clergy in the pre-election campaign". Democracy Research Institute. ხელმისაწვდომია: [www.democracyresearch.org](http://www.democracyresearch.org) ნანახია: 18/10/2022.
- Druckman, James, N., and Matthew S. Levendusky. 2019. "What Do We Measure When We Measure Affective Polarization?" *Public Opinion Quarterly*. 83, no 1: 114-122.
- European Commission. 2022. "Opinion on the EU membership application by Georgia". ხელმისაწვდომია: [https://ec.europa.eu/commission/presscorner/detail/en/qanda\\_22\\_3800](https://ec.europa.eu/commission/presscorner/detail/en/qanda_22_3800) ნანახია: 11/10/2022.
- Gegeshidze, Archil, and Thomas De Waal. 2021. "Divided Georgia: A Hostage to Polarization". Carnegie Europe Paper. ხელმისაწვდომია: <https://carnegieeurope.eu/2021/12/08/divided-georgia-hostage-to-polarization-pub-85937> ნანახია: 11/10/2022.
- Gilbreath, Dustin, and Koba Turmanidze. 2020. "Are Georgian Voters Polarized?". CRRC-Georgia Policy Bulletin. ხელმისაწვდომია: <https://crrc.ge/uploads/tinyMCE/documents/PolicyBriefs/Polarization%20brief%206Oct2020.pdf> ნანახია: 11/10/2022.
- Iyengar, Shanto, Gaurav Sood, and Yphtach Lelkes. 2012. "Affect, Not Ideology. A social identity perspective on polarization." *Public Opinion Quarterly*. 76, no 3: 405-431.
- Iyengar, Shanto, Yphtach Lelkes, Matthew Levendusky, Neil Malhotra, and Sean J. Westwood. 2019. "The Origins and Consequences of Affective Polarization in the United States" *Annual Review of Political Science*. 22, no 1: 129-146.
- Lelkes, Yphtach, and Sean J. Westwood. 2017. "The limits of partisan prejudice." *The Journal of Politics*. 79, no 2: 485-501.
- Levendusky, Matthew, and Neil Malhotra. 2016. "Does Media Coverage of Partisan Polarization Affect Political Attitudes?" *Political Communication*. 33, no 2: 283-301.
- Levendusky, Matthew. 2013. *How Partisan Media Polarize America*. University of Chicago Press.

Pew Research Center. 2018. "Belief in God more widespread in Central and Eastern Europe".

ხელმისაწვდომია: [www.pewresearch.org](http://www.pewresearch.org) ნანახია: 18/10/2022.

სამხარაძე, ნინო. 2022. „რა სახე აქვს პოლარიზაციას საქართველოში და როგორ გავზომოთ ის?“

პოლიტიკის მემორანდუმი #60, საქართველოს პოლიტიკის ინსტიტუტი. ხელმისაწვდომია:

[www.gip.ge](http://www.gip.ge) ნანახია: 31/01/2023.

ჩხეტიანი, ლია. 2022. „პოლიტიკური პოლარიზაცია საქართველოში: რას ვგულისხმობთ

სინამდვილეში?“ სოციალური სამართლიანობის ცენტრი. ხელმისაწვდომია:

[https://socialjustice.org.ge/ka/products/politikuri-polarizatsia-sakartveloshi-ras-](https://socialjustice.org.ge/ka/products/politikuri-polarizatsia-sakartveloshi-ras-vguliskhmobt-sinamdviileshi#)

[vguliskhmobt-sinamdviileshi#](https://socialjustice.org.ge/ka/products/politikuri-polarizatsia-sakartveloshi-ras-vguliskhmobt-sinamdviileshi#) ნანახია: 31/01/2023.